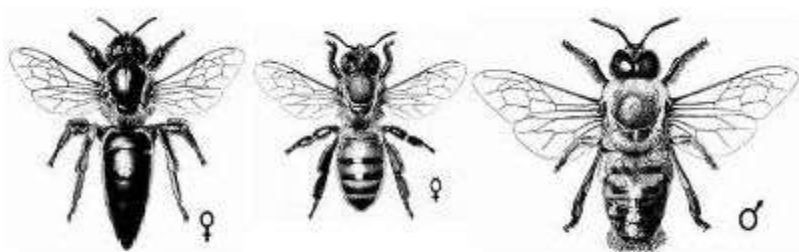


Včela



Včelí společenství

se skládá z jedné matky (až několik let stáří), přechodně několika set trubců, Několik tisíců dělnic různého stáří a včelí díla, plodu a zásob

Osamělá včela, matka nebo trubec nemají naději na přežití – žijí ve společenství. Činnost včel je harmonicky sladěna, všichni jedinci jsou vzájemně harmonicky spojeni.



Matka

je nejcennějším členem každého včelstva. Ve včelstvu je zpravidla jedna plně oplozená samička, která klade denně až 2000 vajíček. Měří 20 až 25 mm, váží 180 až 260 mg. Nemá vyvinuty žádné pracovní orgány a je v trvalé péči doprovodu 8 až 16 mladušek, které krmí matku každých 10 až 15 minut. Páří se jednou za život za letu s několika trubci na snubním proletu (8 - 15 trubců)



Dělnice

jsou nejpočetnější a jejich počet rozhoduje o celkovém stavu včelstva. Jsou to nedokonalé samičky vlivem výživy, vzniklé z oplozených vajíček. Nemají semenný váček a jejich pochva není uzpůsobena k páření, proto mohou klást pouze neoplozená vajíčka v osiřelém včelstvu. Měří 12-14 mm a váží 100 mg.

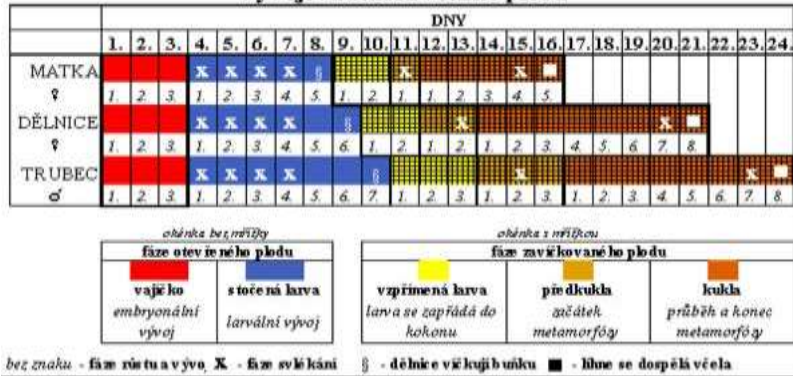
V sezóně je v jednu úlu až 60000 jedinců.



Trubec

jsou včelí samci (500 - 3000) nemají otce, rodí se z neoplozených vajíček z počátku do 5 dní je včely krmí, potom se živí medem a nakonec hladoví a hynou žijí pouze v době rozvoje včelstva v letních měsících někdy signalizují nepřítomnost matky jsou neaktivnějšími šířiteli Varoazy

Vývojová stádia včelího plodu



Vývojové stádium včelího plodu

- 1) Fáze otevřeného plodu
 - a) Vajíčko
 - b) Stočná larva
 - c) Vzpřímená larva
- 2) Fáze zavíčkovaného plodu
 - a) Vzpřímená larva (kokon)
 - b) Předkukla (začátek metamorfózy)
 - c) Kukla (konec metamorfózy)



Co dělá včela během roku?

- Podletí (VII-VIII)** - Vyhánění trubců, slídění, loupež
- Podzim (IX-X)** - Náznaky chomáče na noc, prolety přes den
- Zima (XI-II)** - Zimní chomáč, klid
- Předjaří (III-IV)** - Prolety, začátek plodování
- Jaro (IV-V)** - Rychlý rozvoj, jarní snůška často hlavní snůška, rojová nálada, stavební pud.
- Časné léto (VI)** - Vrchol rozvoje, rojení, snůška
- Plné léto (VII)** - Slunovrat znamená přípravu na zimu

Motto: Na světě jsou dvě největší záhady života, rozumné bytosti (člověk) a včely.



Produkty včel:

- Med
- Propolis
- Svíčky
- Mateří kašička

Informace o medu

:: Druhy medu :: Který med je zdravější? :: Med v obchodech :: Skladování medu

Druhy medu

Nektarový (květový, světlý) med

- přírodní koncentrát nektarů z květin rostlin
- snadno stravitelný díky vyššímu obsahu jednoduchých cukrů (glukózy a fruktózy)
- obsahuje pylová zrna (obohacení o rostlinné hormony, éterické oleje, aromatické látky)
- velice ceněn v lidovém lékařství

Medovicový (lesní, tmavý) med

- je zpravidla tmavší díky rostlinným barvivům v míze dřevin
- obsahuje více fruktózy a dextrinů
- větší množství minerálních látek a stopových prvků, antibakteriálních látek a enzymů
- charakteristická lahodná chuť a vůně

Smíšený med (není uveden v legislativě)

- směs určitého podílu medů nektarových (květových) a medů medovicových (lesních)
- smíšený med má výhody květového i lesního medu

Pastový (krémový) med

- krystalizaci se dá částečně zabránit pastováním. Takový med je ve vhodnou dobu MECHANICKY zpracován a med si udržuje konzistenci pasty, snadno se roztírá, neteče a nekrystalizuje
PASTOVANÝ MED NENÍ TEPELNĚ ČI SNAD DOKONCE CHEMICKY UPRAVEN!!

Plástečkový med

je uložený včelami do panenského díla a nevytáčí se, ale žvýká.

Obsah plástečkového medu - panenský vosk, med, pyl, propolis

Který med je zdravější?

Každý neporušený med je zdravý

Květové medy

- vyšší obsah bílkovin, vhodnější pro děti, pacienty po těžkých operacích, úrazech, kde je potřeba rychlé obnovy či výstavby tkání. Květové medy jsou i lépe stravitelné. **Medovicové medy**
- pro svůj obsah silic jsou výhodné při onemocněních dýchacích cest a díky nízkému obsahu bílkovin jsou vhodné pro lidi s onemocněním ledvin a starší lidi.

Med v obchodech

Med v obchodech je často velmi špatný

Supermarkety často nabízejí med z dovozu, který je navíc stále tekutý!!!

Každý med (vyjma akátového) zkrátka MUSÍ zkrystalizovat, jinak je znehodnocený.

Medy prodávané v supermarketech obsahovaly nadlimitní obsah hydroxymetylfurfuralu (nečerstvost medu nebo jeho zahřátí v průběhu výroby).

U většiny medu prodávaných v hypermarketech se jedná o levné medy ze zahraničí, z nichž mnohé jsou pančované sirupem z kukuřičného škrobu.

Na etiketě takového medu se většinou dočtete, že jde o směs medu ze zemí ES a mimo ES (exotických zemí). V jakém poměru a z jakých zemí se nedočtete.

Skladování medu

Med skladujeme při teplotě do 15°C v suchých místnostech do relativní vzdušné vlhkosti 60%.

Chráníme ho před přímým slunečním světlem.

Používáme nádoby ze skla, kameniny, hliníku, smaltovaného nebo pocínovaného plechu.